



FSMA



www.fsma.be

FSMA NEWS

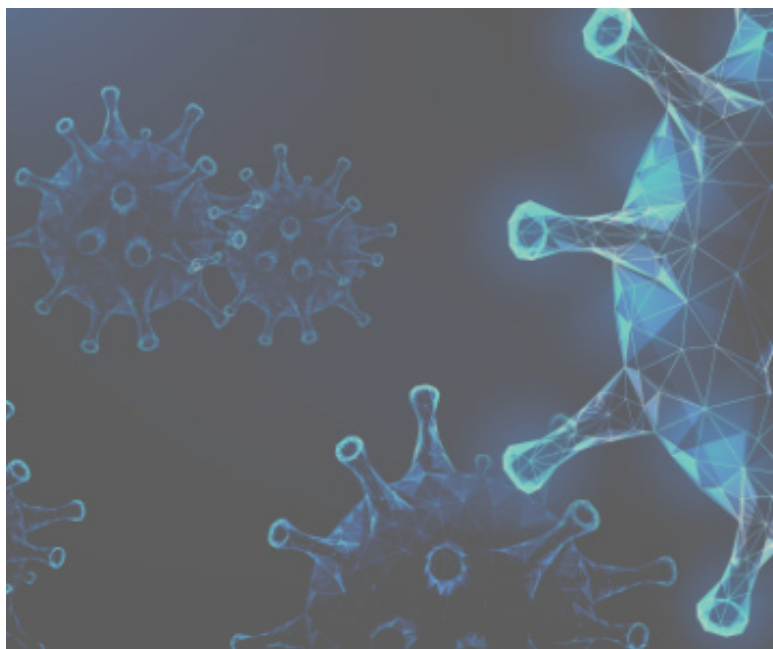
Nieuwsbrief Tussenpersonen

Mei 2020

PCP IN OPLEIDING

IN DEZE NIEUWSBRIEF

1. PCP in opleiding
2. Wat nu met de coronacrisis?
3. Wat moet u nog weten?



PCP IN OPLEIDING

IN DE VERZEKERINGSSECTOR IS EEN SYSTEEM VAN 'PCP IN OPLEIDING' INGEVOERD. DIE PCP'S MOGEN AL TAKEN VERRICHTEN NOG VÓÓR ZE BESCHIKKEN OVER DE VEREISTE THEORETISCHE KENNIS, WELISWAAR OP VOORWAARDE DAT ZE DIE KENNIS VERWERVEN BINNEN DE TWAALF MAANDEN NADAT ZE HUN WERKZAAMHEDEN HEBBEN AANGEVAT. ZE MOETEN DAN OOK NAUWGEZET WORDEN BEGELEID EN GECONTROLEERD. TIJDENS DIE PERIODE MOETEN ZE OOK HUN PRAKTIJKERVARING OPDOEN.

In haar [Nieuwsbrief van juni 2019](#) heeft de FSMA de nieuwe vereisten voor beroepskennis in de verzekeringssector toegelicht. In de reglementering over de verzekeringsdistributie werd een nieuw begrip ingevoerd: **de PCP in opleiding**.

Om het beroep te mogen uitoefenen, moet een persoon in principe, **vóór hij zijn taken aanvangt**, voldoen aan de vereisten voor theoretische kennis en beroepservaring. Welnu, de PCP in opleiding mag die kennis en ervaring opdoen tijdens het uitoefenen van zijn taken.

Met het statuut van PCP in opleiding mag een persoon zijn werkzaamheden dus aanvatten nog vóór hij geslaagd is voor al zijn examens en nog vóór hij daadwerkelijk 6 maanden nuttige ervaring heeft opgedaan.

Er zijn evenwel twee voorwaarden verbonden aan dit statuut:

- i. een PCP in opleiding moet de vereiste theoretische kennis en beroepservaring volledig hebben verworven **binnen een termijn van één jaar nadat hij zijn werkzaamheden heeft aangevat**. Voldoet de kandidaat na het verstrijken van deze termijn niet aan die voorwaarden, dan mag hij zijn taken niet langer uitoefenen, noch bij dezelfde, noch bij een andere tussenpersoon (of verzekeringsonderneming);
- ii. een PCP in opleiding wordt **intensief begeleid** door zijn werkgever. Deze intensieve begeleiding, naast het permanente en algemene toezicht dat de verantwoordelijken voor de distributie houden op alle PCP's, kan worden verleend, hetzij door een verantwoordelijke voor de distributie, hetzij door een andere PCP die al voldoet aan alle voorwaarden inzake beroepskennis en ervaring. Bij deze intensieve begeleiding die wordt georganiseerd door de werkgever, verwacht de FSMA dat ten minste de volgende twee aspecten aan bod komen:
 - a. verscherpte daadwerkelijke controle van de kwaliteit van alle taken die de PCP in opleiding verricht en van de correcte toepassing van de geldende regels;
 - b. opvolging of de PCP in opleiding voldoende gediversifieerde taken krijgt zodat hij ervaring kan opdoen van de verschillende aspecten van het beroep, en erop toezien dat de ervaring die hij verwerft, nuttig is voor het beroep.

De FSMA verwacht dat een werkgever van een PCP in opleiding kan aantonen dat voldaan is aan de voormelde voorwaarden.

Hiertoe moet hij een dossier ter beschikking houden over elke individuele PCP in opleiding. In dat dossier moet ten minste het volgende zijn opgenomen:

- i. Een verslag met:
 - a. de identiteit van de PCP in opleiding;
 - b. de aanvangsdatum van de werkzaamheden;
 - c. de identiteit van de verantwoordelijke van de intensieve begeleiding;
 - d. een samenvatting van de taken die verricht zijn tijdens de 'opleidings'-periode;
 - e. de datum waarop de PCP in opleiding examens heeft afgelegd;
 - f. de opleidingen die de werkgever heeft georganiseerd en die de PCP in opleiding heeft gevolgd;
 - g. eventuele commentaar van de verantwoordelijke voor de intensieve begeleiding.
- ii. De bewijsstukken die de inhoud van het verslag staven.
- iii. Het bewijs dat de verantwoordelijke voor de intensieve begeleiding deze rol aanvaard heeft vóór de PCP in opleiding werd in dienst genomen.

De rol van de verantwoordelijke houdt in dat hij de PCP in opleiding regelmatig en daadwerkelijk intensief begeleidt. Wanneer een werkgever deze rol toevertrouwt aan één enkele persoon voor verschillende PCP's die tegelijkertijd in opleiding zijn, moet hij aan de FSMA kunnen uitleggen welke concrete maatregelen hij genomen heeft om ervoor te zorgen dat deze persoon in staat is om zijn rol uit te oefenen en hoe hij deze rol kan combineren met zijn eventuele andere taken.

OPGELET: BIJ DE TELLING VAN HET AANTAL PCP'S DAT IN DIENST IS BIJ EEN TUSSENPERSOON, WORDEN PCP'S IN OPLEIDING MEEGETELD ALS VOLWAARDIGE PCP'S. DE TUSSENPERSOON MOET DEZE INFORMATIE VERSTREKKEN IN ZIJN ONLINEDOSSIER BIJ DE FSMA (APPLICATIE CABRIO).

WAT NU MET DE CORONACRISIS?

De FSMA is er zich terdege van bewust dat de PCP's in opleiding er door de reglementering toe gehouden zijn om binnen een bepaalde termijn te slagen in een aantal examens. Sommige PCP's in opleiding planden om de erkende examens af te leggen binnen het nieuwe systeem. De FSMA voorziet een verlenging van de termijn voor het afleggen van de examens voor de PCP's in opleiding die getroffen zijn door de coronacrisis. Zodra er daaromtrent concrete maatregelen zijn, zal de FSMA die meedelen.

WAT MOET U NOG WETEN?

De FSMA heeft een callcenter opgericht waar consumenten en ondernemingen die financieel getroffen zijn door de coronacrisis terecht kunnen met hun vragen. Meer informatie daarover vindt u [hier](#).

